

Le journal de la commune
www.aywaille.be

N°182
septembre



2022
46^e année



Vous cherchez un accueil chaleureux dans un cadre verdoyant ?

Ouverture de notre nouvelle résidence-services en juin 2022



MAISON DE REPOS ET DE SOINS & RÉSIDENCE-SERVICES



Une maison de vie à la pointe de la modernité

Soins professionnels personnalisés • Animations quotidiennes
Cuisine maison par un Chef et à base de produits frais
Centre de bien-être : Sauna, bain-bulles, lit flottant thérapeutique...

Espace dédié aux personnes désorientées



LE JARDIN DES CHANTOIRS

AYWAILLE

Square Philippe Gilbert, 2
4920 Remouchamps-Aywaille

04/247.70.70

info@chantoires.be

www.chantoires.be



Votre espace
bureau,
co-working
au zoning
d'Harzé

Employé d'une grande ou petite entreprise,
salarié ou indépendant,
optimisez votre travail et votre temps.

Venez profiter de notre centre et oubliez les problèmes de déplacements
ou la gestion d'un bureau.

Travaillez dans un espace adapté, équipé, lumineux, convivial, doté d'une
salle de réunion toute équipée, le tout près de chez vous.

Espace détente et parking gratuit font partie des services offerts.

Rue de Lorcé, 39 @ 4920 HARZE

🌐 : www.monburo.be - ✉ : info@monburo.be

☎ : +32 (0)4 384 04 55

Domaine Château

De **Dieupart**



Camping | Gîtes | Dieupart.be
Outdoor sports | Newlife.be | Yourout.be

*Soyez le
bienvenu
sur notre
terrasse.*

*Bières
locales!*

*Ouvert à tout
le monde*

Dieupart 37
Aywaille

☎ 04 384 44 30



CONTACT :

T : 04 224 11 29 | @mail : info@arthesia.eu

Place Joseph Thiry, 9/11 - 4920 Aywaille

LE MOT DU BOURGMESTRE

Après la crise Covid, les inondations de juillet 2021, la guerre en Ukraine et ses conséquences, nous traversons actuellement une crise énergétique et financière.

Comme les différents ménages, l'administration communale va devoir s'adapter rapidement si nous voulons continuer à assurer une gestion saine de la commune. Les prochains mois s'annoncent difficiles mais nous travaillons depuis plusieurs années à des solutions qui permettront d'être moins dépendants des variations des coûts liés aux différentes énergies.



Dans le cadre du plan climat, un groupe de travail se réunit régulièrement afin de mettre en place une stratégie permettant de réaliser des économies d'énergie mais aussi d'assurer un avenir durable.

De nombreuses mesures ont ainsi été réalisées mais de gros dossiers sont toujours à l'étude comme le parc éolien de Paradis-Lorcé, la création d'un réseau de chaleur qui relierait les principaux bâtiments communaux, la valorisation des déchets verts afin de les transformer en source énergétique ou encore la possibilité de rendre le parc économique d'Harzé indépendant d'un point de vue énergétique.

Les projets ne manquent pas mais nous restons attentifs à toute possibilité d'être encore plus efficaces en termes de développement durable.

Si vous voulez nous aider dans cette démarche, n'hésitez pas à vous manifester auprès de notre Conseiller en énergie ou auprès de notre Conseillère en environnement.

THIERRY CARPENTIER,
BOURGMESTRE

INCIVILITÉS – NUISANCES SONORES DIURNES



Si nos services sont malheureusement de plus en plus amenés à intervenir dans le cadre d'incivilités diverses, il apparaît qu'une d'entre-elles semble être plus que récurrente dans certains quartiers de notre entité.

Celle-ci est notamment relative aux nuisances occasionnées lors de fêtes privées en extérieur. La récurrence de ces faits, associée à l'exagération de certains ayant eu raison de la tolérance et la patience des autres, il nous semblait opportun de rappeler la réglementation en vigueur en la matière, à savoir : Règlement communal du 28 juin 2021 portant sanctions administratives des incivilités, des infractions mixtes, des infractions relatives à l'arrêt et au stationnement et des infractions aux dispositions concernant le signal C3 – TITRE I: Les incivilités – Chapitre II: Le bruit – Article 1021-1

« Est passible d'une amende administrative en vertu du présent règlement: Toute personne qui, de jour (soit entre 1 heure avant le lever du soleil et 1 heure après le coucher du soleil), trouble le repos et la tranquillité des habitants en provoquant du bruit ou du tapage, perceptible du domaine public, intentionnellement ou par négligence coupable, à l'exception des travaux légitimes ou dûment autorisés ».

Ne doutant nullement que le présent fera écho, nous en appelons au respect d'autrui et à votre bienveillance, afin que les quartiers concernés retrouvent leur quiétude habituelle.

A cet effet, un toutes-boîtes est actuellement distribué par nos services dans les quartiers les plus concernés et un petit rappel sera réédité au printemps prochain.

En vous remerciant d'avance, nous vous prions de croire, Madame, Monsieur, en l'expression de nos sentiments les meilleurs.

LE COMMISSAIRE DE POLICE,
PIERRE MELEN – LAMALLE

LA RENTREE DANS NOS ECOLES COMMUNALES



Chiffres de la rentrée scolaire 2022–2023 dans nos écoles communales:
primaire : 442 élèves – maternel : 226 élèves

Fin de dire Septembre a sonné, c'est la rentrée ! C'est ce lundi 29 août que nos chères petites têtes blondes ont repris le chemin de l'école ! Le covid et ses règles sanitaires, les inondations et toute la détresse pour de nombreuses familles... tout cela est en partie derrière nous et le bel été ensoleillé a permis à nos enfants de retrouver une vie pratiquement normale et de se sentir vraiment en vacances. Même ceux qui n'avaient pas la chance de partir ont pu bénéficier de belles vacances ensoleillées.

La rentrée c'est retrouver les copains, les copines, les enseignants, les gardiennes, c'est aussi retrouver ses repères au sein de l'école.

Il est, cependant, l'heure de se remettre au travail. Certains sont impatients, d'autres moins... 😊

Le nombre de départs des grands vers l'enseignement secondaire ne comble pas toujours l'arrivée des petits bouts à la maternelle, cela implique parfois quelques modifications au sein des équipes: celles-ci se font toujours dans le souci d'une bonne organisation dans l'intérêt des enfants, de l'enseignement mais aussi celui des enseignants. Grâce à une excellente collaboration entre nos cinq directeurs et le PO, les équipes éducatives se mettent en place. Exercice pas toujours facile, tenant compte de nouveaux décrets, de nouvelles normes, de nouvelles matières à intégrer. Le Collège communal reste toujours, bien entendu, très attentif à la qualité de l'enseignement et des projets péda-

gogiques dans nos écoles (avec pour chacune d'elle leur spécificité, qu'il s'agisse d'environnement, de sport, de science, de nature, d'immersion...). Il veille également à ce que les locaux soient en ordre et correctement équipés. Nos écoles se portent bien. Mais tout cela ne serait pas possible sans la confiance que vous nous accordez en nous confiant l'éducation de vos petites têtes blondes et nous vous en remercions chaleureusement.

Le Collège, les Directions, l'ensemble des enseignants, le personnel de nos écoles ainsi que le service des travaux de l'administration communale mettent tout en œuvre pour organiser la rentrée et toute l'année scolaire de la meilleure façon qui soit. Une réorganisation des équipes a été mise en place dans certains établissements en particulier à Nonceveux. Nouvelle Direction, nouvelle équipe, réorganisation des locaux pour le bien-être des enfants et de l'équipe éducative. Achat de vélos pour les P3 et P4 à l'école de la Redoute à Remouchamps afin de se rendre au tennis à vélo plutôt qu'en bus et rendre encore plus actuel le projet « sports » de l'école.

Merci à toutes les équipes éducatives pour leur implication ; le métier d'enseignant est exigeant mais primordial pour l'épanouissement et l'éducation des enfants. Merci aussi à toutes les équipes de garderie, aux 5 directions faisant face à une augmentation incessante de tâches et aux services administratifs pour leur encadrement.

Excellente rentrée à toutes et tous !

DANIELLE CORNET,
ECHEVINE DE L'ENSEIGNEMENT



Unimédia Editions Multimédia
Rue Joba 9 – 4053 Embourg
☎ 04 224 74 84 – info@uni-media.be

Périodique trimestriel de la commune d'Aywaille
Editeur responsable : Th. CARPENTIER, Bourgmestre
rue Houbière 4 - 4920 Aywaille | www.aywaille.be - info@aywaille.be



COMPTE COMMUNAL 2021

Le compte communal pour l'exercice 2021 a été approuvé par le Conseil communal en séance du 24 mai 2022 et se présente comme suit :

LE SERVICE ORDINAIRE

Le résultat budgétaire de l'exercice est en mali de 205.446,78 €. Ce montant est obtenu en additionnant le résultat positif de 46.420,23 € à l'exercice propre, le résultat positif de 198.132,99 € aux exercices antérieurs et en soustrayant le montant du prélèvement en faveur du fonds de réserve extraordinaire de 450.000 €.

Le résultat des exercices antérieurs, très largement positif, est constitué principalement de recettes de taxes 2020 enrôlées en 2021 et du boni comptable reporté du compte 2020 d'un montant de 320.728,91 €.

L'unique prélèvement a pour but de renflouer le fonds de réserve extraordinaire. Le montant de 450.000 € est constitué d'une partie du subside de la RW pour l'acquisition de logements destinés aux sinistrés des inondations de juillet 2021.

Ce mali budgétaire de 205.446,78 € a été intégré au budget 2022 via la première modification budgétaire.

Le résultat comptable, égal au résultat budgétaire augmenté des crédits reportés (engagements non imputés pour 733.848,47 €),

sera injecté dans le compte 2022 via un droit constaté d'un montant de 528.401,69 €.

LE SERVICE EXTRAORDINAIRE

Le résultat budgétaire de l'exercice 2021 se chiffre à :

Recettes 2021:	+ 1.842.596,84 €
Dépenses 2021:	- 4.458.282,09 €
Résultat Ex. propre:	- 2.615.685,25 €
Exercices antérieurs:	+ 179.715,99 €
Prélèvements:	+ 442.068,11 €
Résultat budgétaire:	- 2.353.333,13 €

Le mali de l'exercice propre provient de l'engagement de dépenses suite à l'attribution de marchés en 2021 sans constatation des recettes équivalentes (emprunts, subsides, remboursement d'assurance, du fonds des calamités ou de la RW).

Le résultat comptable, sans les engagements reportés, reste positif de 534.423,81 €.

LE COMPTE DE RÉSULTATS

I. Les charges : Evolution des charges courantes de 2017 à 2021

CHARGES COURANTES	2017		2018		2019		2020		2021	
	Millions €	Part	Millions €	Part	Millions €	Part	Millions €	Part	Millions €	Part
Achat, serv. et biens divers	2,20	15%	2,30	15%	2,25	15%	2,27	15%	2,63	15%
Frais de personnel bruts	6,05	42%	6,23	42%	6,37	41%	6,41	40%	6,71	40%
Subsides d'exploit. Accordés	4,76	32%	4,99	33%	5,26	34%	5,57	35%	5,80	34%
Charges de dette (capit + int)	1,47	11%	1,56	10%	1,60	10%	1,67	10%	1,76	10%
TOTAL	14,48	100%	15,08	100%	15,48	100%	15,92	100%	16,90	100%

Les parts relatives des différentes catégories de charges courantes restent assez constantes.

Les frais d'exploitation (achats de matière et services et biens divers) augmentent de 1% en part relative.

II. Les produits : Evolution des produits courants de 2017 à 2021.

PRODUITS COURANTS	2017		2018		2019		2020		2021	
	Millions €	Part	Millions €	Part	Millions €	Part	Millions €	Part	Millions €	Part
Fiscalité	8,06	54%	8,61	54%	8,66	55%	8,92	56%	8,36	47%
Prod. d'exploitation	2,00	14%	1,98	12%	1,95	12%	1,58	10%	2,41	14%
Subsides d'exploit. Reçus	4,81	32%	4,94	31%	5,11	32%	5,26	33%	6,75	38%
Prod. financiers	0,03	0%	0,51	3%	0,21	1%	0,15	1%	0,18	1%
TOTAL	14,90	100%	16,04	100%	15,93	100%	15,91	100%	17,70	100%

Nous constatons que le recul des additionnels fait grandement baisser la part de la fiscalité dans les produits courants.

Par contre, les produits d'exploitation, dopés par la forte hausse des ventes de bois, remontent à leur niveau de 2017. Les subsides d'exploitation reçus font un bond de 5% suite aux compensations fiscales Covid et aux aides destinées aux réparations des dégâts causés par les inondations.

Nous constatons que les produits courants sont très majoritairement constitués de recettes sur lesquelles la commune n'a pas d'influence comme le fonds des communes, les primes et subsides d'exploitation (APE, crèche, enseignement, ...) et les dividendes ou une influence limitée comme l'enrôlement et le paiement de taxes additionnelles.

L'ÉVOLUTION DE LA DETTE

Pour être complet, les emprunts contractés non encore convertis, soit 626.454,91 €, à charge de la commune, ont été additionnés au solde restant dû des emprunts convertis au 31/12/2021 d'un montant de 14.856.746,13 € pour obtenir un total de 15.483.201,04 €. Pour plus de précision, il convient d'ajouter à ce montant la somme des emprunts à contracter obligatoirement (car décision du Conseil de financer par emprunt) pour payer des investissements 2021 dont les dépenses sont certaines et déjà engagées pour un montant total de 517.637,74 €.

La dette totale réelle fin 2021 se monte à 16.000.838,78 € ou 1.263 € par habitant.



Cette année, la Commune a organisé son opération « **Été solidaire, je suis partenaire** » du 11 au 20 juillet 2022.

L'objectif de l'action est de faire travailler des jeunes, âgés entre 15 et 21 ans, dans leur commune pour améliorer et participer à l'embellissement de leur milieu de vie et donc de développer leur sens de la citoyenneté et de la solidarité. Dans ce cadre, 7 jeunes ont été encadrés par les travailleurs sociaux du PCS.



Ils ont contribué à la réalisation de divers projets, tels que :

- Peindre le mur en blanc du hall omnispports pour que le centre des jeunes ASF puisse réaliser une magnifique fresque que vous pouvez maintenant admirer en vous baladant le long de la voie des Aulnes ;
- Préparer le chantier pour les futurs travaux du nouveau bâtiment acquis par le C.P.A.S. Ce logement deviendra un habitat groupé pour personnes âgées : un travail de fond a été réalisé : détapisser, enlever et débarrasser la moquette des halls, des cages d'escalier, des chambres... ;
- Aider à l'organisation de la « Journée Fun Family » du Conseil Communal des Jeunes et celui des Enfants du 16 juillet à l'école d'Awan ;
- Préparer, animer des activités et réaliser un goûter pour les résidents de la maison de repos « Le Jardin des Chantoirs » ;

- Distribuer un gobelet et les recommandations du C.P.A.S. en cas de canicule aux aînés de plus de 70 ans de l'entité.

Ces quelques jours auront été riches en échanges, réalisations, émotions et découvertes pour les jeunes travailleurs. Un énorme merci à eux pour leur implication et bonne humeur ainsi qu'aux différents partenaires !

SUCCÈS DE LA JOURNÉE FUN FAMILY



Belle réussite pour la Journée Fun Family organisée le 16 juillet dernier à l'école communale d'Awan par le Conseil Communal des Enfants et le Conseil communal des Jeunes. Cette journée était l'occasion de présenter l'ensemble des projets réalisés durant l'année par les deux conseils.



Le CCJ a mis en place une balade de +/- 5 km à travers Awan et a élaboré un stand et une brochure sur la thématique de l'alimentation saine et ses bienfaits sur notre santé. Un repas 3 services a été servi à 65 personnes en respectant ce thème. Le CCE a organisé une bourse scolaire et divers jeux pour le plaisir des petits (grimages, château gonflable, jeux en bois, escape games). Tout cela a été possible aussi grâce à l'aide précieuse des jeunes engagés pour l'action « Été solidaire ». Encore un immense merci aux enfants et jeunes pour leur implication et bonne humeur dans la réalisation de leurs projets !

INFOS : CATHERINE GRENSON
04 364 05 26 OU NATHALIE MEROLA
04 364 05 47

VIVA FOR LIFE LE 6 NOVEMBRE 2022

Bloquez votre agenda et réservez votre 6 novembre pour participer, en famille ou entre amis, à une journée consacrée aux

jeux de société et aux jeux en bois. Un magicien et un conteur seront aussi de la partie pour enchanter grands et petits. Le rendez-vous est fixé au centre récréatif à Remouchamps, de 11h à 17h. Petite restauration sur place. Entrée 4€/adulte et 1€/enfant. Au profit de l'opération VIVA FOR LIFE.

INFOS : 04.364.05.26
CATHERINE.GRENSON@AYWAILLE.BE

AQUAMOBIL : NOUVEAU JOUR !



Depuis le 16 septembre 2022, l'Aquamobil roule tous les vendredis de 9h à 16h 30.

POUR RÉSERVER ET BÉNÉFICIER DU SERVICE : 04 364 05 26

RELOOKEZ VOS MEUBLES !



Reprise des activités de l'atelier meubles dès le mardi 18 octobre 2022 avec comme thème : « **Tout un art – Apprenez à préparer un meuble avant de le peindre** »

Où ? Rue Petit Broux, 6 à S-Remouchamps

Quand ? 3^e mardi – tous les 2 mois de 13h à 15h 30

Vous avez sûrement, quelque part chez vous, des meubles ou des objets dont vous n'avez pas envie de vous défaire... Tant mieux, car grâce aux ateliers, vous pourrez obtenir des informations et participer à une petite initiation gratuitement sur la restauration de meubles et objets ! Vos trésors retrouveront leur splendeur d'antan. Les différentes techniques abordées (préparation du meuble, décapage, teinture, cire, réparation, cêruse...) vous permettront d'insuffler à chaque objet une deuxième vie bien méritée et à moindre coût. Chaque nouvel atelier proposera une nouvelle technique !

N'hésitez pas à nous contacter !

INFOS ET RÉSERVATIONS : 04 364 05 47
OU NATHALIE.MEROLA@AYWAILLE.BE



PLANNING DES FORMATIONS AUX ESPACES PUBLICS NUMÉRIQUE

Les EPN vous proposent des formations de base dans des domaines variés devenus essentiels dans la vie de tous les jours. Voici le planning des formations pour le dernier trimestre 2022 :

- 26 octobre : Wetransfer.
- 2 et 9 novembre : Recherche efficace sur internet.
- du 16 au 30 novembre : Sites de ventes sur internet (Ebay, Vinted, Seconde main, Market place).
- 7 et 14 décembre : Formation youtube, spotify, radio on line ... : rechercher, regarder, télécharger un vidéo.

RENS ET INSCRIPTION :
M. SERVAIS 0478 702 051
EPN@AYWAILLE.BE

Les **formations** sont assurées **les mercredis matin et gratuites** pour les habitants de la commune d'Aywaille.

En plus des formations, nous vous recevons gratuitement lors de permanences pour vous aider face aux nouvelles technologies. Vous y aurez accès à tout le matériel utile : ordinateur, imprimante, scanner, connexion Internet... et un animateur répondra à vos questions de façon personnalisée.

RENDEZ-VOUS : 04 263 8714,
0490 445 437 ET EPN@AYWAILLE.BE
EPN D'AYWAILLE – RUE DE LA HEID, 8A
(ENTRÉE AU FOND DU PARKING DE LA CRÛCHE).
EPN DE SOUGNÉ-REMOUCHAMPS
RUE DE LA REFFE, 9
CENTRE MARCELIN LA GARDE

Service médical d'urgence et de réanimation par vecteur hélicoptéré. Il est disponible 24/24, 7/7, commandé par le 112 pour venir en aide à toute personne en détresse particulièrement dans les zones non-desservies par un SMUR. Les missions d'intervention par hélicoptère effectuées par le Centre Médical Hélicoptéré font l'objet d'une facture adressée au(x) patient(s) secouru(s) (si et seulement si le(s) patient(s) a/ont bénéficié d'un geste médical posé par l'équipe du CMH). Si le patient bénéficie d'une carte d'affiliation du CMH, l'Asbl prend à sa charge les frais d'intervention non couverts par la mutuelle ou toute(s) autre(s) assurance(s).

Montant annuel de l'affiliation : 30€ pour une personne seule ou 47€ pour une famille.

AFFILIEZ-VOUS AU 086 450 339
OU REMPLISSEZ LE FORMULAIRE SUR
WWW.CENTREMEDICALHELIPORTE.BE



C'EST LE MOMENT DE VOUS INSCRIRE

La Promotion sociale, ce sont de nombreuses propositions de formations pré-qualifiantes aux formations qualifiantes en passant par les formations de loisirs. Ces formations sont toutes homologuées et répondent à des dossiers pédagogiques stricts afin de vous permettre d'obtenir des attestations et certificats officiellement reconnus. **À Aywaille** vous trouverez entre autres les formations de **Collaborateur commercial, Assistant pharmaceutico-technique, Complément CESS, Connaissance de gestion, Community manager, Alphabétisation, Formation de base français-math...**

D'autres formations sont assurées sur l'OVA: langues, informatique (tablettes, pc, Apple...), cuisine, guide nature, aide-soignante, apiculture, entretien des sols, œnologie, etc.

RENS. ET INSCRIPTIONS :
PLACE J. WAUTERS 15 À 4140 SPRIMONT.
04 382 19 75
PSOVA@PROVINCEDELIEGE.BE
f PROMOTION SOCIALE O.-V.-A. !
pour les formations se déroulant à Anthisnes et Ferrières (uniquement) :
promotion sociale de Huy-Waremme,
quai Compiègne, 4 – 4500 Huy
04 279 37 37
pshuy@provincedeliege.be

COURS DE FRANÇAIS A AYWAILLE

L'Institut Provincial de Promotion Sociale de Seraing organise sur notre commune des cours de français et d'alphabétisation à destination d'un public adulte (à partir de 18 ans), étranger et allophone (ne parlant pas ou n'écrivant pas ou peu le français). Ils sont aussi ouverts aux personnes parlant français mais désireuses de combler leurs lacunes à l'écrit. Ce sont des cours adaptés qui permettent aux étudiants d'acquérir, à leur rythme, les outils linguistiques nécessaires dans la vie courante et quotidienne ; en réponse à leurs demandes et besoins mais également en respectant les programmes de référence, délivrant ainsi une attestation de réussite à la fin de chaque unité d'enseignement.

De septembre à juin, en journée, au premier étage de la bibliothèque d'Aywaille, rue Nicolas Lambercy n°7.

INFOS COMPLÉMENTAIRES ET INSCRIPTIONS :
JULIE WEYKMANS : 0499 502 487 OU
MARYLIN MONAMI : 04 70 17 56 65

LE COMMERCE BOUGE A AYWAILLE



Ce secteur important de notre commune se réinvente, encore et toujours pour le plaisir de la clientèle. En juin dernier, la Braderie a rencontré un réel succès grâce aux activités nombreuses et diversifiées proposées par l'ASBL Aywaille Commerce. De la musique, de la danse, des activités pour les enfants et un magnifique temps ont ponctué cette édition d'été.

Le fleurissement de notre commune a également été un enjeu pour la Cellule Commerce et la Cellule Tourisme. L'axe Dieupart-Porallée, les ponts de Nonceveux et Martinrive, ainsi que le quartier de Bignoul ont été magnifiquement fleuris avec 50 bacs supplémentaires de quoi donner à Aywaille une note joyeuse et colorée (voir article ci-après).

Enfin, une campagne d'adhésion de nouveaux adhérents à l'ASBL Aywaille Commerce a été menée par l'équipe de Martine Constant Consulting Group. De nouvelles forces vives ont rejoint les rangs de l'ASBL. **Vous souhaitez cotiser et participer à l'amélioration du commerce aqualien? Contactez Michael LEBE, le Président de l'ASBL, via son commerce Chapati au 04 384 86 68.**



DES NOUVELLES DES COMMERCE AQUALIENS

Michael Govaerts reprend la boucherie sur la place et vous propose de la viande, de la charcuterie ainsi qu'un service traiteur! N'hésitez pas à pousser la porte de cette nouvelle boucherie du centre.

PLACE JOSEPH THIRY 10 – 4920 AYWAILLE – 04 254 14 55
HORAIRES : MARDI AU VENDREDI DE 9 H À 18 H, SAMEDI DE 9 H À 17 H ET LE DIMANCHE DE 9 H À 12 H 30



Céline Philippart, alias Cherry Blossom Tattoo, vous reçoit dans son salon de tatouage et vous propose un travail qu'elle qualifie de « dark realism ».

Spécialisée dans le réalisme de base, elle peut également réaliser vos projets personnels. N'hésitez pas à la suivre sur Instagram @cherryb.tattoo pour avoir un aperçu de son travail ou à passer au salon.

RUE HENRY ORBAN 22A – 0470 495 349- 4920 AYWAILLE



Villa des Roses

C'est une fameuse page qui se tourne à Aywaille dans le secteur Horeca. Installée sur les bords de l'Amblève depuis 1936, l'emblématique « Villa des Roses » a fermé définitivement ses portes. Pendant quatre générations, cet hôtel-restaurant a ravi les papilles des aqualiens et logé de nombreux touristes. Souhaitons donc à Lucia et Jean-Louis HAUSMAN une belle retraite bien méritée!

AVENUE DE LA LIBÉRATION 4 – 4920 AYWAILLE

CREASHOP-PLUS – DERNIER RAPPEL

Une prime pour ouvrir un commerce dans le centre d'Aywaille.

Créashop-plus est un projet pour redynamiser les centres urbains en apportant une aide aux commerçants s'installant dans une cellule vide.

Une aide allant **jusqu'à 6000€** peut être perçue selon des conditions particulières afin de couvrir des frais de travaux de rénovation et d'aménagement de l'intérieur du commerce, des frais de rénovation de la vitrine et de ses châssis, des investissements mobiliers liés à l'exercice de l'activité et des frais d'enseignes. Deux commerces ont déjà pu bénéficier de cette **aide, disponible jusque décembre 2022**. Si vous souhaitez ouvrir un commerce dans le **centre d'Aywaille**, n'hésitez pas à contacter la cellule commerce **avant l'ouverture** de votre commerce pour rentrer votre dossier de candidature « Créashop-Plus »!

INFOS ET RENS. : CELLULE « COMMERCE », LYSIANE LÉONARD, 04 364 05 49
LYSIANE.LEONARD@AYWAILLE.BE

CROIX-ROUGE de Belgique



Lors des festivités organisées à Bruxelles à l'occasion de la **fête nationale** le 21 juillet dernier, plusieurs représentants de la Croix-Rouge ont été invités à assister au défilé. A cette occasion, la Croix-Rouge a été mise à l'honneur et ses volontaires cités comme « **Héros des inondations** ».

VOTRE MAISON CROIX-ROUGE LOCALE : CUEILLETTE MIRACULEUSE DE LÉGUMES DE SAISON!



C'est grâce à la générosité de l'Institut Provincial d'Enseignement Agronomique de La Reid que les colis proposés par la Croix-Rouge aux plus démunis ont pu regorger de légumes variés. En effet, durant les vacances scolaires, et donc en l'absence d'élèves pour

s'en occuper, l'IPEA a proposé à la Croix-Rouge de récolter les légumes produits sur « ses terres » et dans ses serres. Plusieurs bénévoles ont ainsi rempli paniers et cageots de tomates, courgettes, haricots, salades et autres légumes! Grand merci à l'IPEA pour cette généreuse initiative!

APPORT D'AIDE AUX PLUS DÉMUNIS DE VOTRE RÉGION: principalement sous forme de colis (alimentaires et d'hygiène). Si vous souhaitez nous aider, vous pouvez nous apporter des vivres non périssables et des produits d'hygiène.

ORGANISATION DE COLLECTES DE SANG: Les prochaines collectes de votre commune auront lieu à la **Maison Croix-Rouge à Playe les 7 et 10 octobre 2022 de 16 à 19h.**

Infos : Jean Echterbille, 0475 863 804
<https://donneurdesang.be/fr>

LOCATION DE MATÉRIEL de haute qualité (sur place ou livrable dans les 24h): lits médicalisés, matelas « anti-escarres », lève-personnes, fauteuils roulants, déambulateurs, béquilles... **et VENTE DE PETIT MATÉRIEL** pour un confort optimal à domicile: pannes, urinaux, alèses, **protections contre différents degrés d'incontinence** à un très bon rapport qualité-prix!

POUR NOUS SOUTENIR: n'hésitez pas à faire un don sur le compte BE72 0682 0036 2116 (Maison Croix-Rouge AHO – mention « don » sur le virement).

ADRESSE PLAYE, 54 À AYWAILLE (E25, SORTIE 46),
À CÔTÉ DE LA CASERNE DES POMPIERS.
HEURES D'OUVERTURE TOUS LES JOURS DE 13 À 17 H (MERCREDI 14 À 18 H) ET LE SAMEDI DE 10 À 12 H. TÉL : 04 365 26 82 OU 04 97 52 89 68

PRENONS SOIN DE L'OR BLEU ET PAS SEULEMENT !



Contrairement à 2021, l'été 2022 a vu nos régions frappées par des périodes de canicule et de sécheresse entraînant des conséquences importantes sur la forêt, les cultures, notre population... et même parfois des incendies. Tout cela nous rappelle quotidiennement l'importance de prendre soin de l'eau, de l'utiliser à bon escient, de la récupérer, de la protéger...

Lors du conseil communal du 24 mai dernier, nous avons proposé l'installation de collecteurs publics d'eau de pluie. L'objectif est de permettre à l'ensemble de nos habitants d'avoir accès à l'eau de

pluie et de participer à l'effort collectif en faveur de notre planète sans culpabiliser ceux qui n'ont pas la possibilité d'installer des citernes d'eau de pluie à domicile. La majorité Ensemble (MR) – Progrès (PS) a malheureusement rejeté notre proposition estimant que celle-ci était de trop petite échelle et donc inutile.

Nous le regrettons car elle s'inscrit dans une série d'autres bonnes actions menées dans notre commune par le conseil communal des enfants pour réduire la consommation d'eau ou par le Contrat de rivière à travers leur opération « Ici commence la mer » qui vise à protéger et améliorer la qualité de l'eau.

Les pics de chaleur que nous subissons nous placent à nouveau face aux urgences climatiques et humaines. Nous tenons à

féliciter le personnel de nos administrations qui a distribué début juillet des centaines de gobelets aux citoyens âgés de plus de 70 ans les incitant ainsi à s'hydrater. Nos aînés sont plus fragiles en ces fortes chaleurs. Cette distribution a aussi été l'occasion de rompre la solitude et l'isolement d'un grand nombre de nos citoyens, un isolement qui s'est aggravé avec les crises sanitaires et du pouvoir d'achat.

L'avenir devra impérativement tenir compte de la crise climatique. De plus, le bien-être et la qualité de vie de chacune et de chacun doivent guider l'ensemble des projets. C'est notre priorité.

Nous restons à votre disposition.

LE GROUPE «AYWAILLE DEMAIN»
VINCENT MOYSE, MARC GILSON, MÉLANIE
LEPONCE, MARC EVRARD, YVAN WOUTERS



Toutes ces réunions se dérouleront au siège du GREOVA, 1 Place de Chézy - Harzé-Aywaille

Vous avez envie de participer à la vie de votre Commune et de contribuer à l'élaboration des projets visant à améliorer les différents aspects du quotidien? Rejoignez un ou plusieurs de nos Groupe(s) de travail organisés ces prochaines semaines!



Jeudi 15 septembre à 20h : C'est quand qu'on va où ?

La **mobilité** est en plein bouleversement; les modes évoluent, les mentalités et les comportements changent. En effet, il existe une réelle motivation des usagers à évoluer vers des modes de mobilité optimaux en termes de pollution et d'impact sociétal. De surcroît, l'implication actuelle de la Commune d'Aywaille concrétisée par la création d'un PCDDM, Plan Communal de Développement de la Mobilité Douce, est un premier pas vers le changement!



Mardi 27 septembre à 20h : Vivons local!

La valorisation et la promotion de l'offre touristique aqualienne sont essentielles à la préservation du patrimoine. En effet, le **tourisme** participe activement au développement de la vie locale, il finance (in)directement la restauration du **patrimoine**, et bénéficie à l'**économie locale**. Quelle place souhaitez-vous donner au patrimoine? Quels modes de production, de distribution, de consommation pourraient devenir notre norme future?



Mardi 11 octobre à 20h : Melting-pot champêtre

Vivre en harmonie dans un superbe cadre rural, quel beau projet! Comment améliorer le **cadre de vie** sur Aywaille, fédérer toutes les générations, préserver et sensibiliser à l'**environnement**,...? Comment **vivre ensemble** en harmonie? Nombreuses sont les pistes d'actions qui animeront notre programme de réflexion...



Jeudi 20 octobre à 20h : Charte de la ruralité

Cette rencontre a pour thème « La Charte de la ruralité »; il s'agit d'un **groupe de travail unique** qui a pour objectif de définir, ensemble, ses constituants dans l'optique d'appréhender la **vie rurale** et d'ainsi permettre aux Aqualiens et leurs voisins de mieux accepter le rythme et les impératifs de la vie à la campagne. Elle invite donc, tout un chacun, à s'engager éthiquement pour un partage convivial et respectueux entre habitants se côtoyant fréquemment.

Une inscription au préalable n'est pas requise... on n'attend plus que vous.

ODR
Aywaille

Des questions sur les anciens arrêtés et sur le trajet déjà parcouru?
Les agents de développement sont à votre écoute:
Tél. : 04 384 67 88 - Fax : 04 384 74 37
pcdr@greova.be - www.pcdr.be

pcdr@greova.be www.pcdr.be



PLAN COMMUNAL DE DÉVELOPPEMENT DES MODES DE DÉPLACEMENT DOUX



Le réchauffement climatique, les préoccupations énergétiques et budgétaires et la densification de l'habitat, rendent les questions de mobilité et d'intermodalité cruciales pour les communes rurales et semi-rurales comme Aywaille. Il est indispensable de modifier les habitudes de déplacements jusqu'à présent tournées vers le « tout à la voiture » vers des modes de déplacements plus doux intégrant tous les usagers y compris les plus faibles dans un plan global et cohérent.

Afin d'apporter des solutions à ces défis et développer un Plan de Développement des Modes de Déplacements Doux qui permettra de rencontrer les objectifs du plan Fast 30 de la Région wallonne d'ici 2030, le Collège communal a décidé la mise en place de 4 groupes de travail spécifiques. Ces groupes thématiques (Vélo, Piétons, Accessibilité de la personne handicapée et Transports en commun) sont encadrés par le service mobilité et composés de représentants des partis politiques, de

représentants des différentes Commissions communales, de représentants des associations d'usagers, de personnes handicapées et de différents intervenants en fonction des besoins. Chaque groupe se réunit une fois tous les 2 mois au rythme d'une réunion thématique tous les quinze jours puis une réunion générale est organisée afin de mettre toutes les idées et projets en commun.

PLAN D'INVESTISSEMENT MOBILITÉ ACTIVE COMMUNALE ET D'INTERMODALITÉ (PIMACI).

L'objectif du Gouvernement wallon étant d'augmenter le soutien aux politiques de mobilité active et d'intermodalité (utilisation de plusieurs moyens de transports pour un même trajet), un droit de tirage spécifique a été décidé. Ce droit permettra de réaliser des aménagements cyclables, piétons ainsi que des aménagements favorisant l'intermodalité à travers des mobipôles.

La commune d'Aywaille a obtenu un premier subside d'un montant de **328.815,55 euros** correspondant à 80 % du montant total des

travaux engagés. Le solde étant à charge de la commune. Une première liste de projets a été présentée au Collège puis au Conseil communal par les groupes de travail. 10 ont été retenus et soumis à la Région wallonne qui sélectionnera en fonction des priorités et des différentes phases.

- **Aywaille :** Mobipôle sur le parking de la gare SNCB et TEC (estimation 204.319,27€) et Cheminement cyclo-piétons entre le mobipôle de la gare et le futur RaVeL (Estimation 193.833,83€).
- **Harzé :** liaison cyclo-piétonne rue Pré de Lhoneux RN30 via l'école du Grand Mont (estimation 301.927,21€).
- **Remouchamps-Han :** liaison piétonne entre la rue du Promontoire et l'arrêt de bus le long de la RN633 (estimation 104.467,50€).
- **Playe :** parking de covoiturage, création d'un mobipôle (estimation 145.888,97€).
- **Sougné-Remouchamps :** liaison cyclable entre le centre récréatif et le mobipôle du parking de covoiturage de Playe (estimation 137.671,38€).

- **Aywaille et S-Remouchamps :** aménagement d'une zone de rencontre dans les rues Diérin Patar, Henry Orban et Racasse (estimation 29.455,27€).
- **Aywaille :** complexes administratif et sportif et esplanade du Fair-Play aménagements piétons et PMR (estimation 66.755,68€).
- **S-Remouchamps :** liaison entre la rue du Parc et la rue du Vieux Pont (estimation 30.687,91€).
- **Aywaille – Septroux :** liaison cyclable entre le mobipôle d'Aywaille et le village de Septroux. Liaison piétonne entre la rue de Septroux et la RN633 (estimation 193.166,82€).

Plus de renseignements sur le PIMACI et les différents projets sur <https://www.aywaille.be/fr/ma-commune/services-communaux/mobilite-1>

CONTACT :
DENIS CORNET, CONSEILLER EN MOBILITÉ
MOBILITE@AYWAILLE.BE
0498164202



ZONES BLEUES AYWAILLE CENTRE ET S-REMOUCHAMPS.

L'évolution des centres commerciaux d'Aywaille et de Sougné Remouchamps et la modification des habitudes des consommateurs rendent nécessaire de proposer des emplacements de stationnement de grande proximité et à durée limitée.

Le Collège communal a décidé de mettre à jour les différentes zones de stationnement et de relancer le contrôle de ceux-ci.

Une période de sensibilisation et d'information aura lieu du 3 au 15 octobre 2022.

A partir du 17 octobre 2022, une redevance pourra être appliquée aux contrevenants.



Aywaille :

Stationnement limité à 30 minutes à l'aide du disque de stationnement à apposer de façon visible sur la partie interne du pare-brise :

- Place Joseph Thiry.
- Avenue François Cornesse: entre la rue de l'Enseignement et la place Joseph Thiry.
- Rue Henry Orban: entre le carrefour avec la rue des Sœurs et la place Joseph Thiry.

Stationnement limité à 2 heures à l'aide du disque de stationnement à apposer de façon visible sur la partie interne du pare-brise :

- Parking Marcellis: 4 emplacements
- Rue Nicolas Lambery
- Rue du Chalet: 2 place à hauteur du numéro 15

- Avenue Louis Libert: entre la rue Banal Bois et la rue du Centre
- Parking Saint-Pierre

Sougné-Remouchamps :

Stationnement limité à 30 minutes à l'aide du disque de stationnement à apposer de façon visible sur la partie interne du pare-brise :

- Rue de La Reffe
- Rue de Louveigné
- Avenue Marcellin La Garde
- Rue du Halage

AGENT CONSTATATEUR
AURÉLIA CSUTI, 0488 964 972
SANCTIONS.ADMINISTRATIVES@AYWAILLE.BE

COURS COLLECTIFS SAISON 2022-23

Rentrée à pd 30-08-2022

Inscriptions par mail à activites@agisca.be

SPORT ENFANTS 3 À 7 ANS

Hall omnisports d'Aywaille, Esplanade du Fair-Play 1 - 4920 Aywaille

Psychomotricité 3 - 4 ans - mercredi et jeudi

Multisports 5 - 7 ans - mercredi et jeudi

Tennis 3 - 4 ans - mardi

Tennis 5 - 7 ans - mardi



SPORT ADULTES 16 ANS+

Hall omnisports d'Aywaille,
Esplanade du Fair-Play 1 - 4920 Aywaille

MULTISPORTS adultes 16 ans+

mardi

Salle La Renaissance,
rue de l'École 9 - 4920 Nonceveux

CARDIO Training 16 ans+ - jeudi

BODY Training 16 ans+ - jeudi

STRETCH et RELAX 16 ans+ - jeudi



SPORT SENIORS 50 ANS+

Hall omnisports d'Aywaille,
Esplanade du Fair-Play 1 - 4920 AywailleGymnastique douce - Balades -
Net volley - Badminton ...

mardi

SPORT SUR ORDONNANCE

Hall omnisports d'Aywaille,
Esplanade du Fair-Play 1 - 4920 AywailleL'asbl Agisca en collaboration avec
le Centre de Santé de l'Ambève,
propose le sport sur ordonnance.Sur base d'une prescription médicale, les participants suivent une
activité sportive en salle ou encore en extérieur.

mardi

Centre sportif
AywailleCentre Sportif Local Intégré reconnu
par la Fédération Wallonie-BruxellesInfos sur www.agisca.beT. (04) 384 52 34
www.agisca.be

CENDRIERS DE POCHE

Dans le cadre de son Plan local de propreté, en collaboration avec BeWaPP, Aywaille offre des cendriers de poche réutilisables à ses citoyens en vue de lutter contre la malpropreté. Ces cendriers étanches permettent au fumeur d'éteindre leur mégot et de le stocker en poche en attendant de le jeter dans la poubelle adéquate. **Demandez votre cendrier de poche à l'accueil de l'Administration communale** (dans les limites du stock disponible).



EQUIPEMENTS POUR LA COLLECTE BENEVOLE

Dans le cadre de l'organisation d'un événement dédié au ramassage bénévole des déchets sauvages, la Commune d'Aywaille, en collaboration avec Be Wapp, peut vous fournir le matériel adéquat (sacs pmc, sacs transparents tout-venant, gants...). Pour en bénéficier, il faut préalablement que la commune inscrive un ramassage sur le site de Be Wapp environ un mois à l'avance.

INSCRIPTION : SERVICE GESTION
DES DÉCHETS, 04 364 0518 OU
GESTIONDECHETS@AYWAILLE.BE

BIENVENUE DANS TOUS LES RECYPARCS

En tant que citoyen de la zone Intradél, savez-vous que vous pouvez accéder à l'ensemble du réseau de recyparcs ?



Il n'est donc pas obligatoire de vous rendre exclusivement dans le recyparc situé dans votre commune. Il peut arriver que votre recyparc habituel :

- ferme ses portes pour un souci technique ou pour cause de vandalisme.
- connaisse une forte affluence qui provoque de longues files d'attente.

Dans ces situations, se rendre dans un recyparc voisin peut être la solution. **Puis-je me rendre dans plusieurs recyparcs le même jour ?**

Oui, tout en respectant l'apport max. de 2m³/jour tous matériaux confondus. Vos quotas sont enregistrés à chaque présentation de votre carte d'identité. Si vous apportez 1m³ dans un recyparc, vous pouvez vous rendre dans un recyparc voisin et y apporter 1m³ max, si votre quota annuel le permet. **Pour une visite rapide, efficace et en toute sécurité :**

- Évitez les heures de grande affluence : 10h > 11h & 14h 30 > 15h 30
- Éviter le samedi et le mardi
- Téléphonnez à votre recyparc avant votre départ et assurez-vous de la disponibilité des conteneurs.

INFOS : 04 240 74 74 – WWW.INTRADEL.BE

ENQUÊTE PUBLIQUE PARIS 2022-2027

Le Collège communal informe la population que, en application des articles D.29-7 à D.29-19 et R.41-6 du Livre Ier du Code de l'environnement, une enquête publique est réalisée du 15/09/2022 au 31/10/2022 portant sur les projets de Programmes d'Actions sur les Rivières par une approche Intégrée et Sectorisée (PARIS 2022-2027). Le dossier soumis à enquête peut être consulté à partir de la date d'ouverture

jusqu'à la date de clôture de l'enquête, chaque jour ouvrable pendant les heures de services sur rendez-vous, et le samedi matin de 9h à 12h également sur rendez-vous pris au plus tard 24h à l'avance. Les projets de PARIS et le Rapport des incidences environnementales sont disponibles et téléchargeables sur le site internet: enquetepublique-paris.wallonie.be

Les observations sur les projets de programmes peuvent être encodées directement en ligne, via un formulaire disponible sur le site internet: enquetepublique-paris.wallonie.be ou par mail à l'adresse suivante: enquetepublique.paris@spw.wallonie.be

INFOS: CHARLOTTE BECO, CONSEILLÈRE EN ENVIRONNEMENT: 043640519

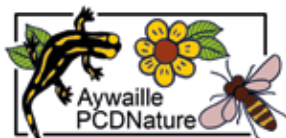


PRÉS FLEURIS

Depuis quelques années, la commune d'Aywaille a mis en place des espaces de prés fleuris le long de la Voie des aulnes. En mai 2021, ces prés fleuris ont été retournés et ressemés. Un nouvel espace a également été créé dans le cimetière de Harzé. Cette année, les prés fleuris ont repris volontairement sans nouveaux semis et des espèces sauvages s'y sont mêlées pour le plus grand plaisir des pollinisateurs.

Les plus connaisseurs d'entre vous auront pu observer cet été la présence du coquelicot, de la marguerite, du cabaret des oiseaux ainsi que du chardon. Pour les plus observateurs, nous pouvions y retrouver des mauves, du compagnon blanc, de l'achillée mille feuilles, de la chicorée sauvage, des bleuets et d'autres espèces intéressantes pour la biodiversité.

SEMAINE DE L'ARBRE 2022



De nombreuses communes participent à ce projet initié et subsidié en grande partie par le Service Public de Wallonie. Comme les années précédentes, la commune d'Aywaille y participe!

PROGRAMME

La commune d'Aywaille vous réserve plusieurs activités sur le thème des arbres: une conférence, la possibilité de participer à un projet de plantation avec le PCDN d'Aywaille, la distribution des arbres du projet « Une naissance, un arbre – édition 2022 » ainsi que la distribution d'arbres

de la Région wallonne ouverte à tous où nos bénévoles vous accueilleront avec un stand d'information.

CONSEIL DE PLANTATIONS

A la Sainte Catherine, tout bois prend racine!

Voici tout de même quelques conseils pour réussir la plantation d'un arbre:

- Plantez durant la période de dormance en évitant les temps de gel ou trop humide,
- Ne tardez pas pour replanter votre arbre quand vous l'avez reçu racines nues
- Plantez-le à un endroit pour qu'il ait un espace suffisant et assez de lumière pour se développer,
- Creusez un trou assez large pour y glisser les racines sans les abimer (d'un diamètre 2 à 3 fois plus large et une fois et demi plus profond que le pot). En ce qui concerne les arbres fruitiers, faites attention de ne pas enterrer le point de greffe.
- N'hésitez pas à ameublir le sol avec une fourche afin d'améliorer le drainage,

- Améliorer la terre en ajoutant un peu de terreau ou de la terre fertile,
- Ne tassez pas trop la terre en rebouchant le trou et arrosez abondamment,
- Prévoyez un tuteur avec une ligature souple pour attacher l'arbre. Placez le tuteur avant l'arbre pour éviter d'abimer les racines.

DISTANCE DE PLANTATIONS

Veillez à respecter les distances de plantations régies par le Code Civil et le Code rural afin d'éviter tout conflit de voisinage. Distance de plantations par rapport aux limites de parcelles: à 50 cm au moins pour les arbustes et haies non mitoyennes et à 2 m au moins pour les arbres de + de 2 m de haut.

Le voisin peut exiger l'élagage ou l'arrachage des plantations qui sont situées à une distance moindre, sauf si le juge de paix estime que cette demande constitue un abus de droit.

SUIVEZ NOTRE PAGE FACEBOOK: PCDN D'AYWAILLE

VISITES GUIDÉES HEID DES GATTES ET SORTIE PCDN

Samedi 24 septembre de 14 à 17h: la boucle de Martinrive. La pézize écarlate, un bijou sur la litière. RdV à 14h au bunker de Martinrive.

Samedi 22 octobre de 14 à 17h: la vie trépidante des mollusques par J.-F. Hermanns. RdV à 14h rue Trotinfosse à Sougné sur le parking à la sortie du tunnel sous l'autoroute.

Samedi 12 novembre de 14 à 17h: une petite boucle forestière en automne.

Le blaieau, le pré-bois, le ruisseau à cascates, le sentier balcon. RdV à 14h rue Trotinfosse à Sougné sur le parking à la sortie du tunnel sous l'autoroute.



INSCRIPTION PAR MAIL À JMDARCIS@YAHOO.FR

RENTRÉE DES ASSOCIATIONS CULTURELLES

Musique, théâtre, arts plastiques, scrabble, patrimoine, danse populaire ou conférences, n'hésitez pas à contacter nos associations pour en savoir plus ou vous inscrire.

L'ATELIER « LES GAD'LIS »



Ateliers hebdomadaires de céramique, dessin-peinture, sculpture terre...

INFOS : 0498 325 235 LESGADLIS@G-MAIL.COM WWW.LESGADLIS.BE



Les lundis à 20 h 15 au Centre récréatif à S-Remouchamps.

19 septembre: Andalousie / **17 octobre:** Copenhague / **21 novembre:** Sénégal / **30 janvier 2023:** Route 66 / **20 février:** Normandie / **20 mars:** Ecosse

RENS.: GERMAINE DESSY, 04 384 52 47

ATELIERS DES ARTISTES DE HARZÉ



Dessins et peintures toute technique tous les mercredis de 13 h 30 à 16 h 30, ancienne Mairie de Harzé.

INFO : B. BREVERS 0494 316 602



Cours de chant et de théâtre dans cette école de comédie musicale avec pratique directe dans les spectacles produits par Projartist. L'école propose aussi des cours de danse jazz, funky, claquettes américaines, cours de guitare d'accompagnement sans solfège et en exclusivité, des cours d'écriture et de scénographie. Les cours s'adressent aussi bien aux enfants à partir de 2,5 ans qu'aux adultes.

INFOS : 0497 726 546.



Local : salle de sports de l'école « La Redoute », rue Ladry.

Horaires :

- Mercredi de 20 h à 22 h : pour les danses wallonnes et 1900.
- Tous les 1^{ers} samedis du mois (même horaire, même salle) : danses du monde et

retrouvailles avec les danseurs, anciens, nouveaux, amis ...

INFOS : J. LAWARREE 04 384 63 89 – 0495 165 696



Loisir agréable et convivial ... au Centre récréatif à S-Remouchamps Parties Amicales : lundi à 19 h 30.

INFOS : D. LEBER 0486 646 765 – INFO@AQUALIA.BE – WWW.AQUALIA.BE



ACADEMIE OVA
MUSIQUE – DANSE – ARTS PARLES

RENS. : 04 384 60 11
INFO@ACADEMIE-OVA.BE WWW.ACADEMIE-OVA.BE + FACEBOOK



La section d'Aywaille Présence et Action Culturelle est active depuis près de 35 ans. Objectif principal : la conservation de nos patrimoines (architectural, monumental et – le plus fragile de tous – oral) en les mettant en valeur et en les faisant connaître via divers supports : plus de 1500 articles dans les journaux locaux, 20 livres édités et d'autres en préparation. Nombreuses expositions et conférences pour mettre en valeur le riche passé régional complétées par des visites guidées et balades commentées à la rencontre de lieux et de sites trop peu connus dans notre commune même. Dernière et importante réalisation accessible à tout un chacun : site recensant 500 éléments du petit patrimoine populaire présents sur le territoire communal, à visiter sur : www.petitpatrimoinedaywaille.net

INFOS : R. HENRY 0498 512 670



L'ensemble instrumental « Les Echos d'Aywaille » est principalement composé d'instruments à vent en cuivre, de percussions. On y trouve également des bois.

De classique à la variété en passant par la comédie musicale et la musique de film. Prochaines prestations :

Samedi 24 septembre
Concert aux « Aqualiennes »
Samedi 22 octobre 19 h
Au Century – Blind Test

Dimanche 6 novembre 8 h 30

Au Century – Petit déjeuner et marche de 5 et 10 km

Dimanche 11 décembre 15 h

Eglise de Dieupart – Concert de Noël avec « Petite Marie » de Harzé

Vendredi 31 décembre 19 h

Au Century – Soirée Saint Sylvestre

INFOS : R. CHARLIER 04 384 46 43 – ECHOSAYWAILLE@GMAIL.COM

I CAVALLETTI



L'orchestre composé d'une quarantaine de musiciens jouant des instruments à cordes frottées (violon, alto, violoncelle et contrebasse). Répertoire,

varié et éclectique de la période baroque à la musique de notre siècle : Vivaldi, Bach, Mozart, Borodin, Saint-Saëns, Holst, Britten, Ravel, Bernstein, Piazzolla ...

INFOS : ROLAND HEUKMES – 0477 626 038 / BERNARD DUYSINX – 0476 294 773

GRUPE VOCAL PETITE MARIE



Groupe vocal de Harzé qui existe depuis plus de 10 ans. Les choristes se réunissent le lundi soir (19 h 45-21 h 30) pour parfaire un répertoire

essentiellement tourné vers la chanson française ... mais pas que.

Le groupe recherche toujours de chanteurs et prépare un prochain concert qui aura lieu à l'église de Dieupart.

INFOS : D. CORNET, CHEFFE DE CHŒUR – 0474 503 336

EL PASO ASBL



Cours de danse de salon en couple au Centre récréatif à S-Remouchamps

Horaires 22-23 : www.elpasodanse.be

INFOS : 0479 786 560

GRAINE DE JOIE ASBL

Cours de danses tribales.



INFOS : 0485 576 127



Pour personnes à mobilité réduite en Ourthe-Amblève.

Pour en bénéficier, deux conditions :

1. Habiter une des communes de l'Ourthe-Amblève.
2. Eprouver des difficultés de déplacement dues à l'âge, à la maladie ou à un handicap.

Votre vie sociale, familiale et culturelle est de plus en plus limitée. Vous devez vous rendre à un rdv médical, en revalidation... ? Vous avez envie de rendre visite à un membre de votre famille ? Vous voulez aller au restaurant, au cinéma, visiter une exposition, aller à la côte belge... ?

Un simple coup de fil à la permanence, et tout s'arrange ! Nous sommes là pour vous accompagner.

La plus-value de notre service :

Être présent en journée, en soirée, les week-ends et jours fériés, 7 j sur 7, de 8h à 20h.

Nous recherchons de manière urgente des bénévoles pour compléter notre équipe.

RENS. ET RÉSERVATIONS : 04375 46 72
LUNDI, MERCREDI ET VENDREDI DE 9 À 13H



CAMPAGNE SPORTS



Afin de relancer l'activité sportive à Aywaille, une campagne de promotion (affiches et actualités sur le

site internet est en cours depuis mi-juillet. L'objectif est de remettre un maximum de personnes au sport et à l'activité physique: enfants, ados, filles, garçons, adultes et aînés. Vous n'avez plus d'excuse pour vous y mettre avec la multitude de disciplines et d'activités proposées par nos associations sur Aywaille.

Votre corps et votre esprit vous diront merci de vous occuper d'eux.

Je remercie, par ailleurs, les clubs qui nous ont fait parvenir leur capsule de présentation visible sur le site www.aywaille.be

Je souhaite une belle saison sportive à tout un chacun, pleine de développement personnel, d'esprit d'équipe, de challenges, de performances et surtout de fair-play !

J. BENOIT,
ECHEVINE DES SPORTS

CALENDRIER MANIFESTATIONS 2023

Tous les organisateurs de manifestations (sports, culture, fêtes de quartier, expositions...) qui se dérouleront en **2023** sur le territoire de la commune d'Aywaille, doivent impérativement pour **le 28 octobre prochain**, communiquer toutes leurs informations (intitulé, date, lieu, prix d'entrée, description, photo, horaires...) afin de pouvoir composer l'agenda des manifestations de l'année prochaine et de les faire figurer sur le site internet.

! Cette fourniture de renseignements ne dispense pas les organisateurs d'adresser, en double exemplaire, au Collège communal, une demande officielle d'organisation accompagnée des formulaires officiels (police) et pièces utiles (carte IGN avec tracé(s), plan de situation, descriptif précis de la manifestation, demande d'aide logistique ou autre, nombre de participants attendus, horaire de passage...), au minimum deux mois avant la date de celle-ci.

Ne pas oublier pour les manifs sportives la charte à respecter en matière de circulation en forêts et gestion des déchets et du balisage.

GUIDE D'INFORMATIONS ET ANNUAIRE

Vous avez reçu dans vos boîtes aux lettres courant du mois d'août dernier le nouveau guide d'informations.

Vous pouvez y trouver les renseignements utiles sur les services communaux, la vie associative mais aussi et surtout l'annuaire des commerçants et indépendants de l'entité. N'hésitez pas à consulter et à utiliser régulièrement ce nouveau guide et bien sûr à le garder sous la main !

La réalisation de cet outil a été longue et difficile et nous avons vraiment essayé d'être le plus exhaustif possible... mais il se pourrait que des erreurs et/ou des oublis se soient glissés dans la présentation et la mise en page de celui-ci. Vous trouverez à la suite un erratum à insérer dans votre guide. Faites-nous part des manquements pour la prochaine édition ! Toutes les informations figurant dans le guide sont

aussi présentes sur le site internet de la commune: www.aywaille.be

POUR MODIFIER, METTRE À JOUR OU FAIRE PART DE VOS INFORMATIONS ET COORDONNÉES POUR METTRE À JOUR L'ANNUAIRE DU SITE DE L'ADMINISTRATION ET LE PROCHAIN GUIDE COMMUNAL : [HTTPS://WWW.AYWAILLE.BE/FR/FR/ANNUAIRE](https://www.aywaille.be/fr/fr/annuaire) OU ENVOYER UN EMAIL À INFO@AYWAILLE.BE

ERRATUM – GUIDE COMMUNAL AOUT 2022

INSTITUTIONS AU SERVICE DU PUBLIC

Agriculture / Horticulture

- Association Régionale des Eleveurs de Bétail d'Ourthe-Amblève
0477 638 188
- Comice agricole d'Ourthe-Amblève Asbl
0495 636 124
- Centre horticole l'Amblève fleurie
04384 52 47

Bien-être animal

- Feuille de l'animal et son Ile d'espoir Asbl
04384 70 89 – info@feuille-animal.be

Bureau d'études

- GREOVA Asbl – Groupement Régional Economique Ourthe-Vesdre-Amblève
04384 67 88 – www.greova.be

Enfance – Jeunesse

- Le Centre de Jeunes ASF
La Chambarderie – Ecole de devoir
Avenue François Cornesse 61 – 4920 Aywaille
04384 82 58 – info@centredejeunesasf.be
www.centredejeunesasf.be

Environnement

- Ardenne et Gaume – Réserve naturelle de la Heid des Gattes
0499 367 942 – jmdarcis@yahoo.fr

Les associations sportives

- Multisports – AGISCA Asbl
04384 52 34 – info@agisca.be
www.agisca.be

Psychomotricité

- Ecole du Mouvement de 3 à 6 ans
HARZE Thomas – 0499 696 325
thomasharze@hotmail.com

Personnes handicapées

- A.S.P.H. – Association Socialiste de la Personne Handicapées – Section Aywaille
04384 68 91
- Altéo Ourthe-Amblève
0473 651 796



TOURISME – AIRE DE BARBECUE PROMENADES – FLEURISSEMENT

L'aire de repos et de barbecue au lieu-dit « Menhir de Deigné » a été démontée par les services communaux à la suite de nombreuses dégradations répétées du mobilier en place (table et bancs régulièrement cassés, barbecue vandalisé) et des nombreuses incivilités et comportements répréhensibles constatés à l'endroit: dépôts clandestins, rassemblements avec tapages nocturnes, consommations illicites... Nous étudions la possibilité de créer une nouvelle aire d'accueil dans un endroit plus approprié et peut-être moins « isolé ».

Les services communaux (débroussaillage, balisage, propreté, fleurissement...) avec l'aide des bénévoles du Groupe Sentiers et Chemins vicinaux veillent à l'entretien et à l'accessibilité des chemins de promenades et sentiers (une nouvelle édition de la carte de promenades est d'ailleurs prévue pour fin d'année) ainsi qu'à leur balisage sans oublier les points de vue, aires de repos et autres éléments du petit patrimoine qui font aussi l'objet de leur attention. Il est vraiment désolant de constater que leur travail est parfois réduit à néant par des personnes irrespectueuses de l'environnement au

détriment du reste de la population et des visiteurs de notre commune qui ne peuvent ainsi en bénéficier pleinement.

De plus en plus de mesures et de sanctions sont prises pour endiguer ces comportements illicites mais le combat semble parfois vain. Cependant, nous ne baissons pas les bras et nous sommes toujours à la recherche d'amélioration du cadre de vie qui lui permettra aussi, nous l'espérons, d'être plus respecté. Nous sommes aidés dans cette démarche par des citoyens « éclaireurs » qui signalent çà et là un dépôt suspect, une poubelle qui déborde, une signalisation ou un éclairage défectueux... N'hésitez pas vous aussi à nous informer: info@aywaille.be ou au 04 384 40 17 afin que nous puissions faire ce qui est possible pour intervenir.

Un meilleur cadre de vie passe aussi par le « décor » et vous avez sûrement remarqué qu'un effort important a été fait en matière de fleurissement notamment dans de nouveaux endroits: ponts de Nonceveux et de Martinrive, axe de la Porallée, quartier de Bignoul... La diversité des fleurs



choisies ainsi que les soins y apportés quasi quotidiennement par notre équipe du fleurissement nous ont donné les résultats que vous avez sans aucun doute appréciés et que vous appréciez encore en cette fin septembre sur l'ensemble du territoire communale, cette année plus encore. Cela mérite des félicitations, des encouragements à poursuivre de la sorte et une mise en évidence dans les pages de ce journal dont la « une ».

CHRISTIAN GILBERT,
ECHEVIN DU TOURISME



- **La Plume Arc-en-ciel Asbl**
04 367 50 11 – sebastien.compere@lapaec.be
www.plumearcenciel.com

Social – Logement

- **AISOVA – Agence Immobilière Sociale d'Ourthe-Vesdre-Ambève Asbl**
rue de la Heid 8A – 4920 Aywaille
04 380 90 69 – info@aisova.be
<https://aisova.be>

Social – Santé

- **L'Ambève – Centre d'accueil Croix-Rouge pour réfugiés**
04 384 02 52
<https://accueil-migration.croix-rouge.be/centres/lambleve>

Syndicat

- **C.S.C.**
04 340 76 60 – www.lacsc.be
- **F.G.T.B.**
04 221 95 11 – <https://fgtb.be>

Transport de personnes

- **MOBILOK, asbl**
rue du Chaffour 21 – 4920 Harzé
04 375 46 72 – mobilok657@gmail.com

RÉPERTOIRE

Architectes

- **Arthesia**
Place Joseph Thiry 9/11 – 4920 Aywaille
04 224 11 29 – info@arthesia.eu
www.arthesia.eu

Camping

- **Domaine Château de Dieupart**
Dieupart 37 – 4920 Aywaille
04 384 44 30 – info@dieupart.be
www.dieupart.be

Chiens

- **Berger Club Canin Sportif Aqualien Asbl**
rue Vieille Chera 22 – 4920 Aywaille
04 98 420 503 – club@bccsa.be
- **Elevage du Vallon des Chantoirs**
rue de Trois-Ponts 39B – 4920 Remouchamps
04 92 822 140
vallondeschantoirs@hotmail.com

Electricité

- **EVRD SPRL**
Hameau de Stoqueu 51 – 4920 Aywaille
04 73 504 627 – info@evrd.be
www.evrd.be

Kinésologue

- **QUERTINMONT Emeline**
rue de Xhoris 1 – 4920 Harzé
04 72 216 948

Ingénieur en stabilité

- **ACHER engineering SRL**
rue sur le Chermay 4 – 4920 Remouchamps
04 94 722 017 – 04 78 383 362
info@acher-engineering.be

Logopède

- **NOWAK Vanessa**
rue Henry Orban 18 – 4920 Aywaille
04 91 076 458
vanessa.nowak02@gmail.com

Maraîchage local et naturel

- **Ferme maraîchère de Paradis**
Chemin de Bierlimany – 4920 Aywaille
04 95 750 912 – legumesparadis@gmail.com

Restaurant

- **UMAMI**
Square Philippe Gilbert 1 – 4920 Aywaille
04 247 55 55 – info@umami-resto.be
www.umami-resto.be

Salles à louer

- **Centre récréatif**
rue Marsale 10 – 4920 Aywaille
04 384 52 34
reservations@agisca.be – www.agisca.be
- **La renaissance 2.0**
rue de l'école 9 – 4920 Aywaille
04 384 52 34
reservations@agisca.be – www.agisca.be
- **Halle de Deigné**
Deigné Village – 4920 Aywaille
04 384 52 34
reservations@agisca.be – www.agisca.be

Transporteurs

- **Chanet Services Srl**
rue Lombry 15 – 4920 Aywaille
04 99 38 68 17



NOUS VOUS DONNONS ENCORE **RENDEZ-VOUS...**

Le programme culturel de l'année 2022 se poursuit avec des expositions, une balade contée et des concerts à ne pas manquer d'ici la fin de l'année.

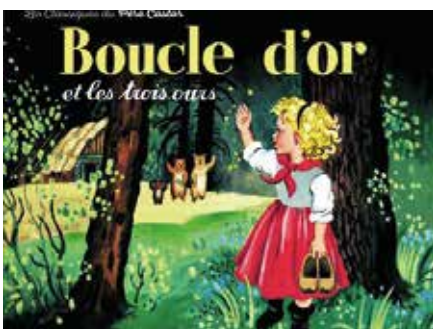
Du 14 au 16 octobre : Exposition des Ateliers des Gad'lis et de hARTzÉ



Les Gad'lis exposeront conjointement avec l'atelier hARTzÉ sur un thème commun à partir de démarches artistiques créatives et d'échanges collectifs. Les Gad'lis proposent des ateliers hebdomadaires de céramique, sculpture, dessin et peinture animés par des artistes et artisans compétents et motivés pour acquérir une pratique artistique, développer des projets personnels et/ou collectifs. L'atelier hARTzÉ rassemble, lui, des artistes et artisans du village encadrés par des animatrices qui enseignent des disciplines variées telles que peinture à l'huile, acrylique, pastel, aquarelle... L'idée des « pionniers » était de mettre en valeur les talents cachés. Les membres ont déjà participé à de nombreuses manifestations aux quatre coins de la province et leur atelier est accessible à tous le mercredi après-midi.

Le 16 octobre : Balade contée de la Bibliothèque

(voir article de la bibliothèque ci-après)



Du 18 au 20 novembre : Exposition Laurie-Anne ROMAGNE, Michèle JOHNSON et Suzanne CLOSSET



C'est la nature qui inspire Laurie-Anne Romagne pour réaliser des œuvres mêlant diverses techniques au départ de la photo numérique. Michèle Johnson, d'origine anglaise et privée de sa passion dans sa jeunesse, exposera ses aquarelles et la maîtrise de son art acquise sur le tard. Suzanne Closset joue avec les couleurs vives dans sa peinture à l'huile et aime travailler la terre à sa façon.

Le 19 novembre à 20h : Concert à Dieupart: I CAVALLETTI



Cet orchestre, sous la direction et l'expérience de Roland Heukmes, est composé d'une quarantaine d'instrumentistes réunis dans une ambiance conviviale et dynamique. Constitué uniquement d'instruments à cordes frottées violon, alto, violoncelle et contrebasse, il présente un répertoire varié et éclectique qui s'étend de la période baroque à la musique de notre siècle: Vivaldi, Bach, Mozart, Borodin, Ravel...

Le 11 décembre à 15h: Concert de Noël à Dieupart par les Echos d'Aywaille et Petite Marie de Harzé



L'orchestre des Echos composé principalement d'instruments à vent (cuivres et bois) présentera un répertoire allant du classique à la variété en passant par la comédie musicale et la musique de film. Le groupe vocal Petite Marie rassemble, lui, des passionnés de chansons françaises et chansons du monde. Avec sa belle expérience en matière de concerts sur grandes comme « petites » scènes, il proposera un programme de qualité et varié à 4 voix très bien maîtrisées. Merci encore au Château de Harzé, à l'Unité pastorale Ekklesia, à la fabrique d'église d'Aywaille ainsi qu'à la Province de Liège et son Service Culture pour leur soutien. Toutes les expositions sont accessibles gratuitement. Pour les concerts, il est demandé une modeste participation.

INFOS : WWW.AYWAILLE.BE
INFO@AYWAILLE.BE – 04 384 40 17

R. HENRY,
ECHEVIN DE LA CULTURE



EXPOSITION BOUCLE D'OR

Après une interruption durant deux étés, nous reprenons le cycle de nos expositions autour d'un conte classique. Pour suivre Le Chaperon Rouge et Hänsel et Gretel, nous avons choisi de décliner les différentes versions de **Boucle d'Or et les Trois Ours** dans une exposition familiale et ludique. Elle présentera non seulement de nombreuses illustrations du conte, mais aussi des versions anciennes et modernes, des parodies et des versions détournées: « Boucle d'Ours », « #Boucledor », « Boucle d'or et les sept ours nains » sont autant de nouvelles histoires à découvrir dans cette exposition.

Du 1^{er} octobre au 24 décembre 2022 à la bibliothèque d'Aywaille.

Entrée libre et gratuite durant les heures d'ouverture.

FUREUR DE LIRE BALADE CONTEE

Comme chaque automne, La Fureur de Lire aura lieu du 12 au 16 octobre et sera l'occasion de fêter le livre sous toutes ses formes. Dans le cadre de nos Balades contées et en lien avec l'exposition Boucle d'or, nous aurons à nouveau l'extraordinaire cadre du **château de Harzé** pour vous accueillir à la **balade contée** en partenariat avec les Conteurs et Conteuses de Paradis le **dimanche 16 octobre 2022**.

Départs à 13 h 30 et à 16 h
Réservation OBLIGATOIRE.

RENSEIGNEMENTS À LA BIBLIOTHÈQUE
OU [HTTPS://BIBLIOTHEQUE.AYWAILLE.BE/](https://bibliotheque.aywaille.be/)

ANIMATIONS BEBES

Les animations mensuelles

« **Lectures, comptines et jeux de doigts** » pour les bambins de 6 mois à 3 ans (et leurs parents) ont lieu **le dernier vendredi de chaque mois** et continuent durant les vacances scolaires.

Au vu du succès rencontré et à la demande de plusieurs personnes, une **séance supplémentaire** aura lieu dès septembre 2022, **le 2^e mercredi de chaque mois à 9 h 30**.

Durée: 30 minutes

Prochaines dates:

- 14 septembre à 9 h 30
- 30 septembre à 9 h 30 et 10 h 30
- 12 octobre à 9 h 30
- 4 novembre à 9 h 30 et 10 h 30
- 9 novembre à 9 h 30
- 25 novembre à 9 h 30 et 10 h 30
- 14 décembre à 9 h 30
- 23 décembre à 9 h 30 et 10 h 30

Animations gratuites, réservation obligatoire.

ANIMATIONS ENFANTS: HALLOWEEN

La prochaine animation thématique pour les enfants **de 3 ans accomplis à 10 ans**, à la bibliothèque d'Aywaille, aura lieu le **31 octobre 2022 en soirée** à la bibliothèque d'Aywaille.

Une animation pour les ados sera proposée le même jour en nocturne.

Animation gratuite réservation obligatoire (places limitées).

ANIMATIONS ADOS



Retour du Club de lecture pour ados dès septembre avec une invitée de marque pour la reprise: **Nathanaëlle PIRARD** viendra présenter son roman « Sally » le **jeudi 22 septembre 2022 à 17 h 30**.

Les **séances mensuelles** du Club Ados ont lieu **le jeudi de 17 h 30 à 19 h** à la bibliothèque d'Aywaille.

Prochaines dates:

- 22/09 – 20/10 – 24/11 et 22/12.

Animation gratuite.

SERVICE D'ECRIVAIN PUBLIC

A partir du mois d'octobre, les personnes qui le souhaitent pourront faire appel aux services d'un écrivain public. Monsieur Jacques DEHAESE proposera son aide, sur rendez-vous, à la bibliothèque d'Aywaille.

RENSEIGNEMENTS À LA BIBLIOTHÈQUE:
04 384 78 82

UNE NOUVELLE BIBLIOTHECAIRE

Depuis le 1^{er} septembre, notre équipe est renforcée par Marine DETRY, bibliothécaire. Certains d'entre vous se rappelleront peut-être de Marine qui a travaillé dans les bibliothèques de notre réseau (Aywaille, Comblain-au-Pont et Hamoir) entre 2015 et 2017. Nous nous réjouissons de retrouver son sourire!



HORAIRES

L'horaire habituel est d'application depuis le 1^{er} septembre:

	Horaires des bibliothèques		
	Harzé 04/384.40.89	Aywaille 04/384.78.82	Remouchamps 04/382.25.41
Lundi		14.00-18.00	15.00-19.00
Mardi	15.00-19.00		
Mercredi		9.00-13.00 14.00-18.00	
Jeudi		9.00-13.00	15.00-19.00
Vendredi	15.00-19.00	14.00-18.00	
Samedi		9.00-13.00	

bibliotheque@aywaille.be

RENSEIGNEMENTS, RÉSERVATIONS,
PROLONGATIONS:
BIBLIOTHEQUE@AYWAILLE.BE
WWW.CATALOGUEBOA.BE
04 384 78 82
[HTTPS://BIBLIOTHEQUE.AYWAILLE.BE/](https://bibliotheque.aywaille.be/)

INFOS AÎNÉS

AMICALE DES 3X20 AYWAILLE

Cotisation de 15€ par an pour assister gratuitement à 4 goûters (tarte et café compris) avec animation musicale. Excursions en car d'avril à septembre et visite d'un marché de Noël.

Voyage culturel de 5 jours (Val de Loire – 24 au 28 octobre) et voyage prévu au mois de mai 2023.

Programme 2022–2023 au Centre récréatif :

- **1^{er} octobre** : Goûter avec la Troupe A L'UNI-SON (gratuit)
- **12 novembre** : Théâtre en wallon
- **17 décembre** : Saint-Nicolas avec la Troupe SI ON CHANTAIT (gratuit)
- **14 janvier 2023** : Choucroute + Lotto Quine
- **18 février** : Goûter avec la Troupe COLY-SEUM (gratuit)
- **11 mars** : Théâtre en wallon
- **15 avril** : Goûter avec la Troupe SI ON CHANTAIT (gratuit)
- **17 juin** : Barbecue

RENS. ET INSCRIPTIONS : JOSEPH MOUSSEBOIS 04 384 84 28 – 0471 564 983 – FACEBOOK : AMICALE DES 3X20 AYWAILLE

AMICALE DES PENSIONNÉS DE SOUGNÉ-REMOUCHAMPS

Pour une cotisation de 20€/an, le comité offre à ses membres :

- Une réunion mensuelle le 1^{er} jeudi du mois de 14 à 17 h sauf en juillet.
- Animation musicale et dansante.
- Goûter avec apéritif et goûters spéciaux : Fête des rois, Chandeleur ...
- Une réunion mensuelle le 3^e jeudi du mois de 14 à 17 h.
- Jeux de cartes et de société, activités diverses, souper campagnard.
- Fête des membres 80, 85, 90 ans ...
- Repas de Saint-Nicolas.

Rendez-vous au Centre Récréatif.

INFOS : LILIANE BRIFFOZ 0497 763 834, OU JEANNE-MARIE TENRET 0478 803 044 OU JOSÉE ADAM 0496 712 019



Énéo, vaste réseau d'aînés proche de chez vous qui offre la possibilité de participer à de nombreuses activités culturelles et sportives.

Sports : aquagym, badminton, cyclotourisme, danses, gymnastique, marches diverses, tir à l'arc, viactive, yoga, zumba ...
Culture et formations : anglais, art floral, cuisine, informatique, tablettes et smartphones, œnologie, pâtisserie, peinture, scrapbooking, conférences, échanges littéraires, sorties nature ...

Divertissements : excursions, goûters, jeux de société, karaoké, pétanque, scrabble, wallon, whist ...

Cinq amicales Énéo en Ourthe-Ambève. Rejoignez-en une avec la possibilité de participer aux activités de toutes les autres.

Aywaille : WEGRIA José – 0494 469 908
Remouchamps : MINGUET Roland 0477 525 221

INFOS : WWW.ENEO-OURTHE-AMBLEVE.BE

PERMANENCES PENSIONS

Service Fédéral des Pensions : **3^e mardi de chaque mois de 9 à 12 h à l'Administration communale, UNIQUEMENT SUR RDV AU numéro 1765**

Vous pouvez aussi contacter le Service Pensions via : mypension.be ou par écrit : Service fédéral des Pensions – Tour du Midi – Esplanade de l'Europe 1 à 1060 Bruxelles.

CENTENAIRES



Hélène LORENT est née à Chênée, le 29 juin 1922. Elle a passé toute sa jeunesse à Grivegnée. Pendant la guerre, Hélène tombe amoureuse d'un beau soldat cavalier, Cornelius, qu'elle épousera en décembre 44. Les jeunes mariés vivront quelques années à Bruxelles où Cornelius a rejoint la garde royale à cheval. Hélène a travaillé dans une usine de fabrication d'ampoules en verre pour échapper au travail obligatoire imposé par les Allemands. Elle a également travaillé dans un salon de coiffure pour un gros pain blanc par semaine. Hélène et Cornelius venaient passer les week-ends et les vacances annuelles à Aywaille où ils louaient une maison route de Comblain. Ensuite, Cornelius est affecté en brigade à Tongres. Hélène y restera jusqu'à ses 99 ans, seule depuis la perte de son époux en 2014. La famille compte un fils, deux petits-enfants et deux arrière-petits-enfants. Hélène aimait faire la cuisine, la couture et la lecture. Maintenant, elle préfère les magazines, les mots croisés et fléchés, les reportages télévisés et les courses cyclistes pour y voir de beaux paysages. Bon anniversaire Hélène ! Félicitations pour ce beau parcours de vie !



Maria SEMMELING (dite Mia) est née à Maastricht, le 3 juillet 1922. Elle a travaillé à la boulangerie de ses parents dès l'âge de 14 ans. Ensuite au restaurant du Sarma à Liège en tant que serveuse et, après, en qualité de gérante au magasin de lingerie en Neuvicé. Elle terminera sa carrière en tant que vendeuse au rayon lingerie au « Bon Marché » à Liège. Mia a épousé Arsène en 1941. Trois enfants agrandiront la famille et Mia est une heureuse grand-mère et arrière-grand-mère deux fois. Mia et Arsène se sont aimés pendant plus de 63 ans. Mia aime la lecture, le tricot, le crochet, les mots croisés et fléchés. Bon anniversaire Mia ! Félicitations pour ce beau parcours de vie !

NOCES DE BRILLANT



C'est en 1953 à la Procession de la Vierge de Fatima à la Chapelle de Martinrive qu'**Ida GROSJEAN** et **Charles MINGUET** se sont rencontrés. Après des courtisailles de +/- 4 ans, le mariage sera célébré le 17 juin 1957.

Professionnellement, Charles a appris la coiffure chez son grand-père dès l'âge de 17 ans et exercera ce métier à Aywaille, jusqu'à ses 80 ans. Quant à Ida, elle a d'abord travaillé à la Boulangerie Compère sur la Place d'Aywaille puis après le mariage, a assisté Charles dans son travail. Nos jubilaires auront l'immense joie d'agrandir la famille avec la venue de leurs quatre enfants et sont très fiers de leurs 10 petits-enfants et de leurs 5 arrière-petits-enfants (le 6^e est en route). Charles et Ida aiment prendre soin de leur magnifique jardin. Ils apprécient les documentaires télévisés, les émissions sportives et aiment écouter les vieilles chansons françaises. Toutes nos félicitations et tous nos vœux de bonheur !

NOCES DE DIAMANT



C'est dans le quartier de la Régence à Liège, à la Vierge Noire, en 1956 que **Betty PIROTTE** et **René GRAF** se sont échangés les premiers regards langoureux. Ce sera le 14 juillet 1962 que leur union sera célébrée.

René aura différents métiers comme pâtissier, représentant, chauffeur-livreur mais fera l'essentiel de sa carrière à la C.I.L.E. Betty aura aussi de nombreuses activités dans différents ateliers de couture, puis dans le milieu médical (auprès de personnes âgées) jusqu'à sa retraite. Eric viendra agrandir la famille pour leur plus grand bonheur. Et avec Patricia, leur belle-fille, ils leur donneront la joie de devenir les heureux grands-parents de Déborah. Nos jubilaires coulent des jours heureux avec leur famille, entourés de leurs voisins et amis. Toutes nos félicitations et tous nos vœux de bonheur !

NOCES D'OR



Nos jubilaires, **Claudine WAGNER** et **Fernand DUBOIS**, se sont rencontrés lors d'une soirée entre amis. Ce sera le 17 juin 1972 que leur mariage sera célébré.

Après son service militaire, Fernand a travaillé dans l'administratif à Bruxelles et ensuite dans les transports en commun tout le reste de sa carrière. Quant à Claudine, elle a œuvré en tant que vendeuse puis a décidé de se consacrer à sa famille. Celle-ci s'agrandira pour leur plus grand bonheur avec la venue de leurs 3 enfants et nos jubilaires sont très fiers de leurs 6 petits-enfants. Fernand aime la pêche, les sports moteurs, les films et feuilletons télévisés. Claudine aime jouer au piano, collectionner les timbres et s'adonner à la lecture ou au jardinage. Toutes nos félicitations et tous nos vœux de bonheur !



Ginette BONFOND et **Jean-Luc CULOT** se sont rencontrés lors d'une soirée au travail. Le mariage sera célébré le 6 juillet 1972, en même temps que sa petite sœur Lily (voir ci-dessous). Jean-Luc a fait sa carrière chez Degrémont, une entreprise de traitements des eaux aux Hauts-Sarts à Herstal. Quant à Ginette, elle a été gardienne d'enfants jusqu'en 1973. Tous deux ont eu l'immense bonheur d'accueillir dans leur famille deux enfants qui leur donneront à leur tour 4 petits-enfants. Ginette et Jean-Luc profitent de leur retraite, entourés de leur famille et de leurs amis. Toutes nos félicitations et tous nos vœux de bonheur !



Lisette BONFOND (dite Lily) et **Fernand TIRIONS** se sont rencontrés lors d'une soirée entre amis, durant l'été 1968. Le mariage sera célébré le 6 juillet 1972, en même temps que sa grande sœur (voir ci-dessus). Fernand débutera sa carrière dans le secteur automobile en 1967. Inspecteur technique chez l'importateur BMW en 1972, il y termina sa carrière en tant que directeur du service après-vente. Lily, quant à elle, a commencé à enseigner à Houssonloge en octobre 1968, en tant qu'institutrice maternelle. Elle a ensuite rejoint l'école communale de Harzé en 1984 où elle y deviendra directrice jusqu'à sa pension en 2014. Nos jubilaires agrandiront leur famille avec la venue de leurs deux filles qui leur donneront à leur tour 3 petites-filles. Lecture, musique, expositions, documentaires télévisés rythment leurs journées. Toutes nos félicitations et tous nos vœux de bonheur !



C'est lors d'un bal à La Reid, en 1968, qu'**Eliane HALKIN** et **André BANNEUX** commencent leur histoire d'amour. Après quelques années de courtisailles, le mariage sera célébré le 29 juillet 1972. André a commencé sa carrière chez le notaire Amory à Louveigné puis a presté dans plusieurs agences bancaires avant de devenir directeur d'agence à Liège. Il a terminé son parcours professionnel dans une agence à Chênée, où il était adjoint. Quant à Eliane, elle a servi dans une pharmacie et a ensuite été laborantine au « Brull » à Liège. Elle a terminé sa carrière au CHU au Sart-Tilman à l'accueil des patients. Nos jubilaires ont eu l'immense bonheur d'accueillir deux enfants et sont les heureux grands-parents de 4 petits-enfants. André et Eliane aiment les balades, le théâtre, la cuisine, les repas entre amis, les jeux télévisés et surtout être disponibles pour leurs petits-enfants. Toutes nos félicitations et tous nos vœux de bonheur !

MARIAGES

Leray Benjamin (Aywaille) et **Paquay Fanny** (Aywaille) mariés le 21 mai 2022 ;

Vreven Patrick (Ville au bois) et **Foguenne Cécile** (Ville au bois) mariés le 28 mai 2022 ;

Mazy Philippe (Aywaille) et **Cita Mariella** (Aywaille) mariés le 04 juin 2022 ;

Luypaert Gilles (Sougné-Remouchamps) et **Radoux Audrey** (Sougné-Remouchamps) mariés le 04 juin 2022 ;

Gillis Steve (Awan) et **De Paepe Justine** (Awan) mariés le 11 juin 2022 ;

Hanlet Christopher (Harzé) et **Guerra Cabas Juanita** (Harzé) mariés le 11 juin 2022 ;

Crema Lucio (Sougné-Remouchamps) et **Detaille Christine** (Sougné-Remouchamps) mariés le 18 juin 2022 ;

Mignolet Roland (Harzé) et **Vandermersch Ann** (Harzé) mariés le 18 juin 2022 ;

Devalte Vanessa (Deigné) et **Christiaens Ségolène** (Deigné) mariés le 18 juin 2022 ;

Rion Fabian (Aleur) et **Dautzenberg Maud** (Sougné-Remouchamps) mariés le 25 juin 2022 ;

Etienne Maël (Deigné) et **Amand Caroline** (Deigné) mariés le 25 juin 2022 ;

Fehérvári Pierre (Aywaille) et **Leboutte Marielle** (Aywaille) mariés le 02 juillet 2022 ;

Pletsers Paul (Ernonheid) et **Vanheusden Véronique** (Ernonheid) mariés le 11 juillet 2022 ;

Becker Aurélien (Havelange) et **Grégoire Catherine** (Havelange) mariés le 16 juillet 2022 ;

Piette Michaël (Sougné-Remouchamps) et **Volpatti Sarah** (Sougné-Remouchamps) mariés le 23 juillet 2022 ;

Fossoul Quentin (Aywaille) et **Piton Alisson** (Aywaille) mariés le 06 août 2022 ;

Mausen Benoît (Harzé) et **Leruse Laurence** (Harzé) mariés le 13 août 2022 ;

Laurent Alexandre (Aywaille) et **Wuytack Andrea** (Aywaille) mariés le 20 août 2022 ;

Luxen Gaël (Harzé) et **Segers Lauriane** (Harzé) mariés le 20 août 2022.

NAISSANCES

Kinon Vander Ghinst Maéline (Aywaille), née le 12 janvier 2022, fille de Kinon Olivier et de Vander Ghinst Audrey ;

André Soann (Sougné-Remouchamps), né le 04 mai 2022, fils de André Jordan et de Melen Lauranne ;

Troquette Martin (Sougné-Remouchamps), né le 19 mai 2022, fils de Troquette Laurent et de Dumont Dominique ;

Forthomme Milo (Deigné), né le 01 juin 2022, fils de Forthomme Steven et de Schraepen Alexandra ;

Gonay Valentin (Aywaille), né le 17 juin 2022, fils de Gonay Geoffrey et de Dewez Kathleen ;

Bruneel Mathieu (Sougné-Remouchamps), né le 19 juin 2022, fils de Bruneel David et de Henrottin Anne ;

Simon Gabin (Harzé), né le 13 juillet 2022, fils de Simon Benjamin et de Generet Marie.



DÉCÈS

Odenthal Rosemarie (Aywaille), 76 ans, veuve de Grün Jules, décédée à Aywaille le 17 mai 2022 ;

Claessen Philippe (Deigné), 55 ans, époux de Botta Valérie, décédé à Aywaille le 25 mai 2022 ;

Chaboteau Jacqueline (Aywaille), 79 ans, veuve de Brébois Marcel, décédée à Sprimont le 26 mai 2022 ;

Pêcheur Myriam (Aywaille), 65 ans, veuve de Berleur Gabriel, décédée à Aywaille le 04 juin 2022 ;

Havelange Nicolas (Sougné-Remouchamps), 82 ans, époux de Delire Marie, décédé à Aywaille le 04 juin 2022 ;

Guida Giuseppe (Sougné-Remouchamps), 84 ans, époux de Traina Tito Rosalia, décédé à Liège le 11 juin 2022 ;

Brisbois Raymond (Harzé), 81 ans, époux de Minguet Solange, décédé à Aywaille le 16 juin 2022 ;

Pascual Bedoya Ana (Harzé), 95 ans, veuve de Piette Jacques, décédée à Aywaille le 17 juin 2022 ;

Antoine Roger (Sougné-Remouchamps), 84 ans, époux de Wick José, décédé à Liège le 21 juin 2022 ;

Grégoire Léa (Aywaille), 92 ans, veuve de Barbason Michel, décédée à Sprimont le 23 juin 2022 ;

Wietkin Frédéric (Awan), 55 ans, époux de Dor Christine, décédé à Aywaille le 26 juin 2022 ;

Machiels Henri (Sougné-Remouchamps), 76 ans, époux de Fettweis Véronique, décédé à Aywaille le 29 juin 2022 ;

Hauldebaum Arthur (Awan), 51 ans, époux de Wagner Murielle, décédé à Liège le 29 juin 2022 ;

Vrancken Michel (Sougné-Remouchamps), 73 ans, époux de Mottard Marie-Christine, décédé à Aywaille le 15 juillet 2022 ;

Grodent Christian (Sougné-Remouchamps), 66 ans, veuf de Portier Bernadette, décédé à Aywaille le 20 juillet 2022 ;

Perniaux Marie-Claire (Aywaille), 72 ans, épouse de Compère Philippe, décédée à Liège le 25 juillet 2022 ;

Bonfond Emmanuel (Harzé), 56 ans, décédé à Liège le 27 juillet 2022 ;

Detaille Sophie (Sougné-Remouchamps), 94 ans, veuve de Leenders Jacques, décédée à Aywaille le 01 août 2022 ;

Horrion Jean (Aywaille), 87 ans, époux de Renouprez Marguerite, décédé à Aywaille le 09 août 2022 ;

Lopez y Condado Maria (Sougné-Remouchamps), 79 ans, épouse de Delcroix René, décédée à Liège le 13 août 2022 ;

Grégoire Rosalie (Harzé), 89 ans, décédée à Liège le 13 août 2022 ;

Jacob Micheline (Sougné-Remouchamps), 80 ans, veuve de Cerfontaine Armand, décédée à Liège le 14 août 2022.



Aywaille centre :

Place Joseph Thiry 22 • 04 384 40 85
Du lundi au dimanche (et jours fériés) de 5h30 à 18h

Aywaille Dieupart :

Route de Dieupart 41G • 04 358 24 03
Du lundi au samedi de 5h30 à 18h
Le dimanche et jours fériés de 6h à 18h

A bientôt!



STATION AYWAILLE



**Vente et montage de pneus
Entretien voitures SUV
et utilitaires jusque 5t sur rdv**

- Vente de mazout extra de chauffage et pétrole à la pompe
- Vente bûche et petit bois
- Vente de pellets
- Lotto
- Carte de fidélité

Nous acceptons :



**ADBLUE
en vrac**



GARAGE OUVERT du lundi au jeudi de 8h30 à 12h
et de 13h à 17h, le vendredi de 8h30 à 12h
et de 13h à 17h30

SHOP OUVERT du lundi au vendredi de 6h à 20h,
le samedi de 7h à 20h et le dimanche de 8h à 20h

Avenue de la Porallée 61
Tél.: 04 384 69 78
info@laudaflo.be

**ENTREPRISE FAMILIALE
POMPES FUNÈBRES GÉRARD**

Organisation complète de funérailles
PARTOUT 24H/24

*Tous les actes posés envers un défunt
sont empreints de respect et dignité*

Tél. 04/384 66 73

FUNÉRARIUM

Rue de la Reffe, 4 - 4920 REMOUCHAMPS

NOUVEAU

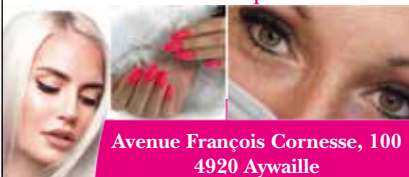
Rue du Chalet, 4
4920 AYWAILLE

www.pompesfunebresgerard.be



Ô Soins d'Elles

Institut esthétique & Bien-être • Ongles • Cils



Avenue François Cornesse, 100
4920 Aywaille

0496 55 20 58 | 04 262 75 09

Ô Soins d'Elles SUR RDV

Nouveau Maquillage permanent

Lunc Cryo21

Cryo21, sculpteur naturel
pour visage et corps

VISAGE

- Raffermissment des tissus
- Réduction des rides
- Effacement du double menton

CORPS

- Amincissement
- Modelage de la silhouette
- Raffermissment des tissus
- Traitement par zone
- Amélioration de la circulation lymphatique
- Elimination de la cellulite localisée
- Active la microcirculation

- Barrières
- Escaliers



- Garde-corps
terrasses complètes

ferrosteel

Ferronnerie • Mécano - soudure

- Ferrosteel
- Ghislain Demortier
- Paradis 72 • 4920 Harze
- 0486 32 04 34
- demortier.ghislain@skynet.be
- www.ferronnerieferrosteel.be



NOUVEAU : PHOTOS D'IDENTITÉ !



BONNESIRE
OPTICIENS



Krys PARTENAIRE INDEPENDANT

VARILUX
CENTER



Tout le monde
veut ce panneau
VENDU
contre sa façade.
Vous aussi ?



Alors,
faites appel
à **Blim.be**

Place Leblanc 28 - 4170 Comblain-au-Pont | www.blim.be | 04 383 56 59

Mazout Paquay

Aywaille

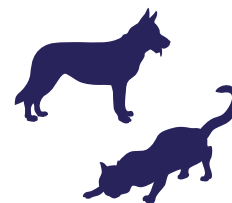
• Pétrole - Diesel • Gasoil extra
Votre partenaire chaleur !
Une qualité irréprochable, la nôtre !

Tél. 04 384 45 24 - www.mazout-paquay.be
mazout.paquay@prevot-group.be - Rue du Chalet 63a - AYWAILLE



LICAVET

Vétérinaires agréés



URGENCES 24h/24 7j/7 - www.licavet.be



Consultations : sur rendez-vous
Cabinet : 23r rue du Pont - 4170 Comblain au Pont | **0470 31 46 86**

Coiffure imag'in

DAMES • HOMMES • ENFANTS

**ONGLERIE • SOLARIUM • EXTENSIONS
AVEC OU SANS RENDEZ-VOUS**

Avenue François Cornesse 30 • Aywaille

04 384.48.16

POMPES FUNEBRES

SPRIMONT

A. LESSUISSE - A. NOVELLI
Thier du Hornay, 79A - Rue Ferrer, 2
04/382.13.61

AYWAILLE

LAWAREE - A. NOVELLI
Rue de l'Enseignement, 8
04/384.41.90

LOUVEIGNE

LESSUISSE - NOVELLI
Rue du Pérreon, 27
04/384.41.90

WERBOMONT

LAWAREE - NOVELLI
Rue de Stavelot, 2
04/384.41.90

LE PAIN D'ANTIAN

LA VOLONTÉ
D'OFFRIR LE MEILLEUR

57, Avenue de la Porallée
4920 Remouchamps
04/295.53.95

Du lundi au samedi : 7h à 18h30
Dimanche et jours fériés : 7h à 17h

lepaindantan.be

suivez-nous aussi sur  



market
REMOUCHAMPS

Lundi - vendredi
de 8h30 à 20h
Samedi : de 8h à 20h
Dimanches et jours fériés
de 9h à 18h

Le choix, le service et la qualité à proximité !



Avenue de la Porallée 360
4920 Remouchamps
04/384.0550

Poêlerie Jacquemin

Le Poêlier de votre région depuis 1974 !



Spécialisé
en tubage



Poêle
Austroflamm Mo duo



Route des Ardennes 5B
AYWAILLE

04 360 78 80

www.poeleriejacquemin.be

Vente de matériel inox
pour particuliers et professionnels.
Vente de pellets à emporter.

Notre magasin est ouvert le lundi, mardi, jeudi et vendredi
de 9h30 à 13h et de 14h à 17h30
ainsi que le samedi de 9h30 à 15h
Fermé le mercredi (sauf sur rendez-vous) et le dimanche



NESTOR
MARTIN



charnwood



OLYMPIA
NOVA

Jidé



hase